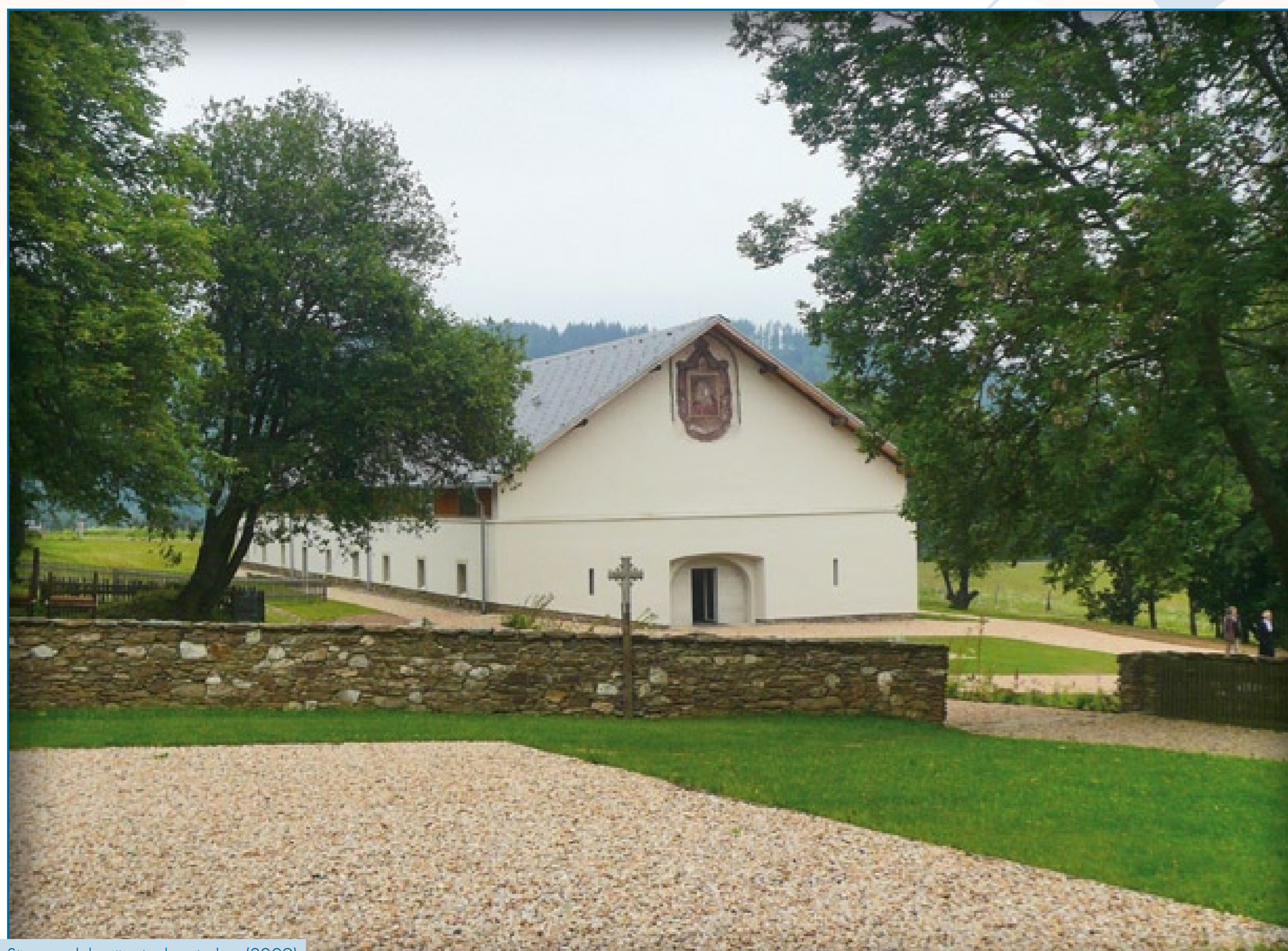


Dům pro hosty, Klášter Nový Dvůr



18

Stavba číslo	18	
Přihlašovatel	ATELIER SOUKUP s.r.o.	
Název stavby	Dům pro hosty, Klášter Nový Dvůr	
Místo stavby	Toužim, Dobrá Voda 20	
Charakter stavby	rekonstrukce bývalého hospodářského objektu pro účely přijímání návštěvníků kláštera	
URL stavby	www.novydvur.cz/cz/guests.html	
Na této stavbě se podíleli:	od:	do:
Investor	Klášter Nový Dvůr	říjen 2009
Architekt	Ing.arch. Jan Soukup, John Pawson, Joël Gigou (Architecte DPLG)	
Projektant	ATELIER SOUKUP s.r.o.	
Zhotovitel	Bolid M s.r.o.	duben 2003 červen 2009



Stav po dokončení rekonstrukce (2009)

Klášter Nový Dvůr vznikl přestavbou bývalého hospodářského dvora patřícího tepelským premonstrátům. Je situován přibližně 2 km jižně od vesnice Dobrá Voda.

Dům pro hosty je zrekonstruovaným objektem dříve sloužícím k ustájení hospodářských zvířat a skladování sena situovaným severně od vlastního kláštera. Stavební stav objektu byl velmi špatný, mnohé konstrukce byly staticky narušeny. Lze však říci, že celkový stupeň poškození tohoto objektu byl nižší než u hlavních objektů hospodářského dvora, protože byl stále využíván k zemědělským účelům.



Zchátralé prostory stájí (1999)

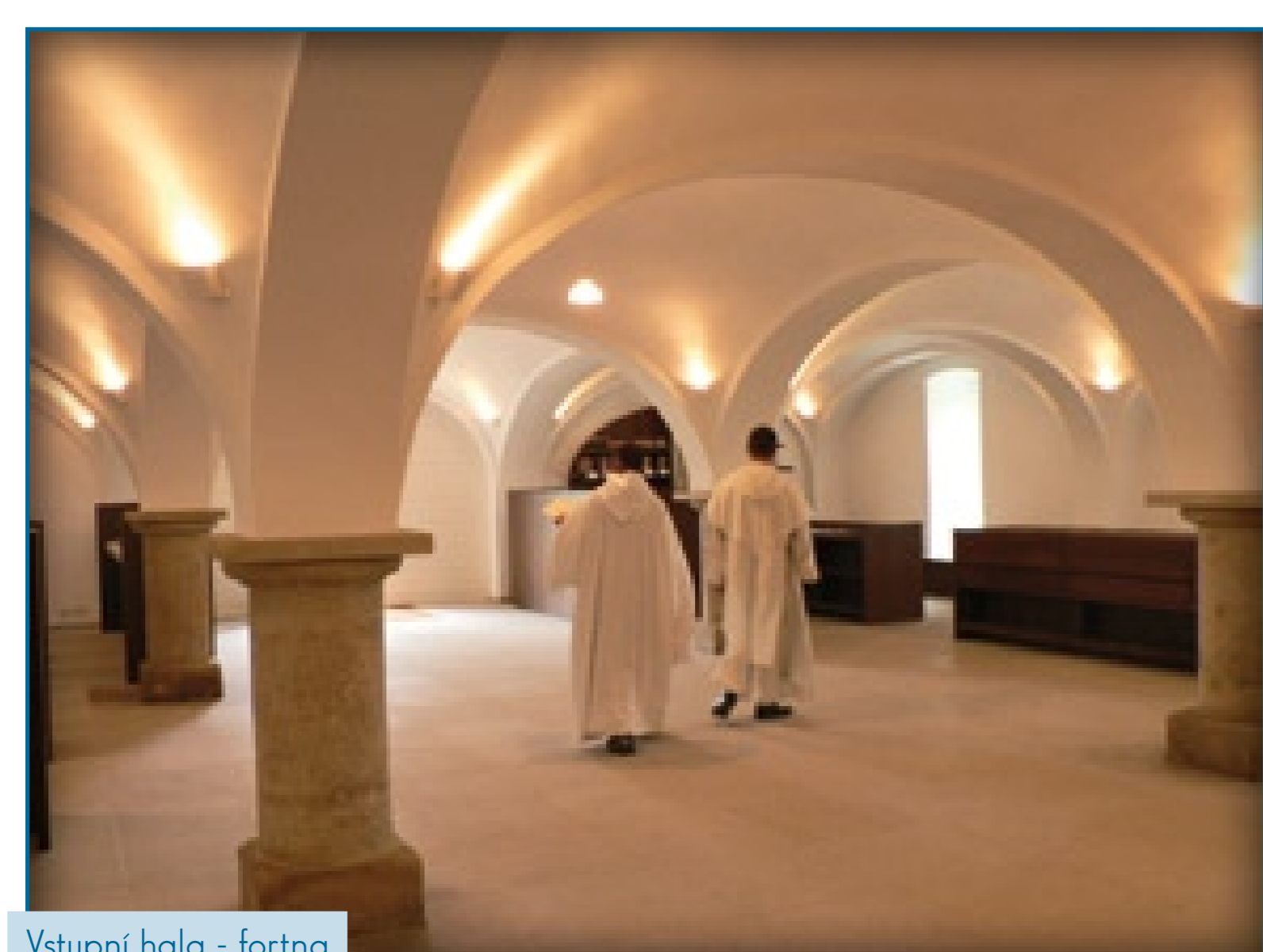
Stavba má obdélníkový půdorys o rozměrech 52 x 15,5 m. Objekt je orientován podélně v ose jih - sever. Budova je jednopodlažní bez podsklepení, se sedlovou střechou. Zastropení objektu tvoří 3 x 9 českých placek klenutých mezi pasy svedené na 16 kamenných válcových sloupů s hranolovými patkami a profilovanými hlavicemi. Krov je dřevěný klasický postavený nově po požáru v roce 1931.

V kratších čelech na jihu a severu jsou v ose půl oválně klenuté vstupy. Delší boky stavby člení devět os, ve kterých jsou umístěna okna a vstupy. Okna měla ostění složená z adaptovaných neprofilovaných prvků a překladů v různém stupni poškození či zcela chybějících, bohužel se nezachovaly žádné historické výplně. Severní štít je novodobý, postavený při opravě po požáru. Jižní štít, mírně ustoupený za římsou, která je zbavena původní profilace, je v jádře barokní se zbytky barokních omítek s fragmenty barokní nástěnné malby ve spodních částech a relativně zachovalejší malbou obrazu Panny Marie Pomocné ve vrcholu.



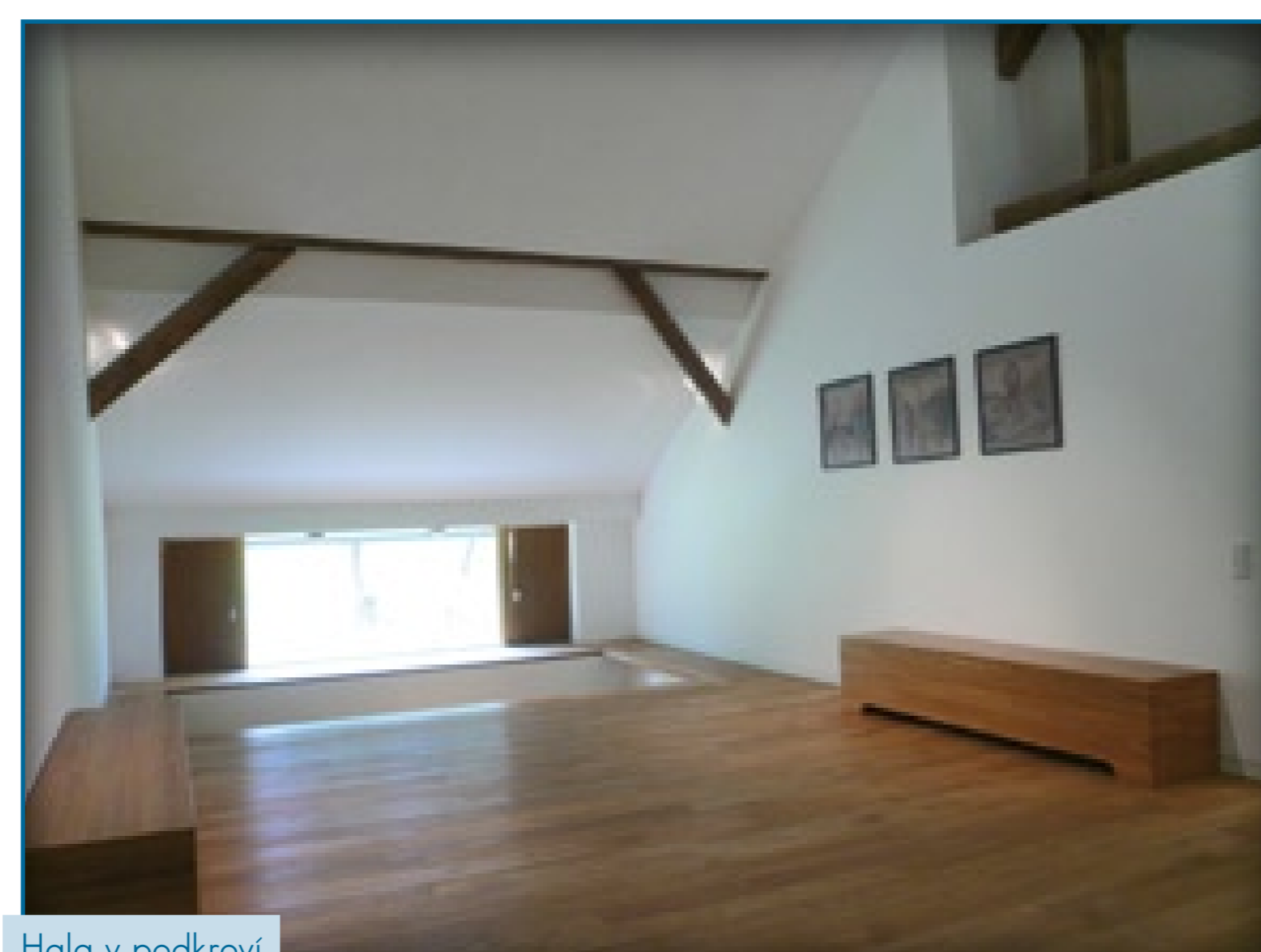
Kaple pro poutníky

Vlivem zatékání a působení povrchových vod však docházelo i u tohoto objektu k devastaci. K největšímu poškození však došlo až na konci devadesátých let minulého století, kdy neznámý pachatel vyřezal vazné trámy krovové soustavy. Jenom okamžitá náprava stavu mohla zajistit záchranu tohoto historického objektu, statické zajištění havarijního stavu proto proběhlo hned v roce 2000.

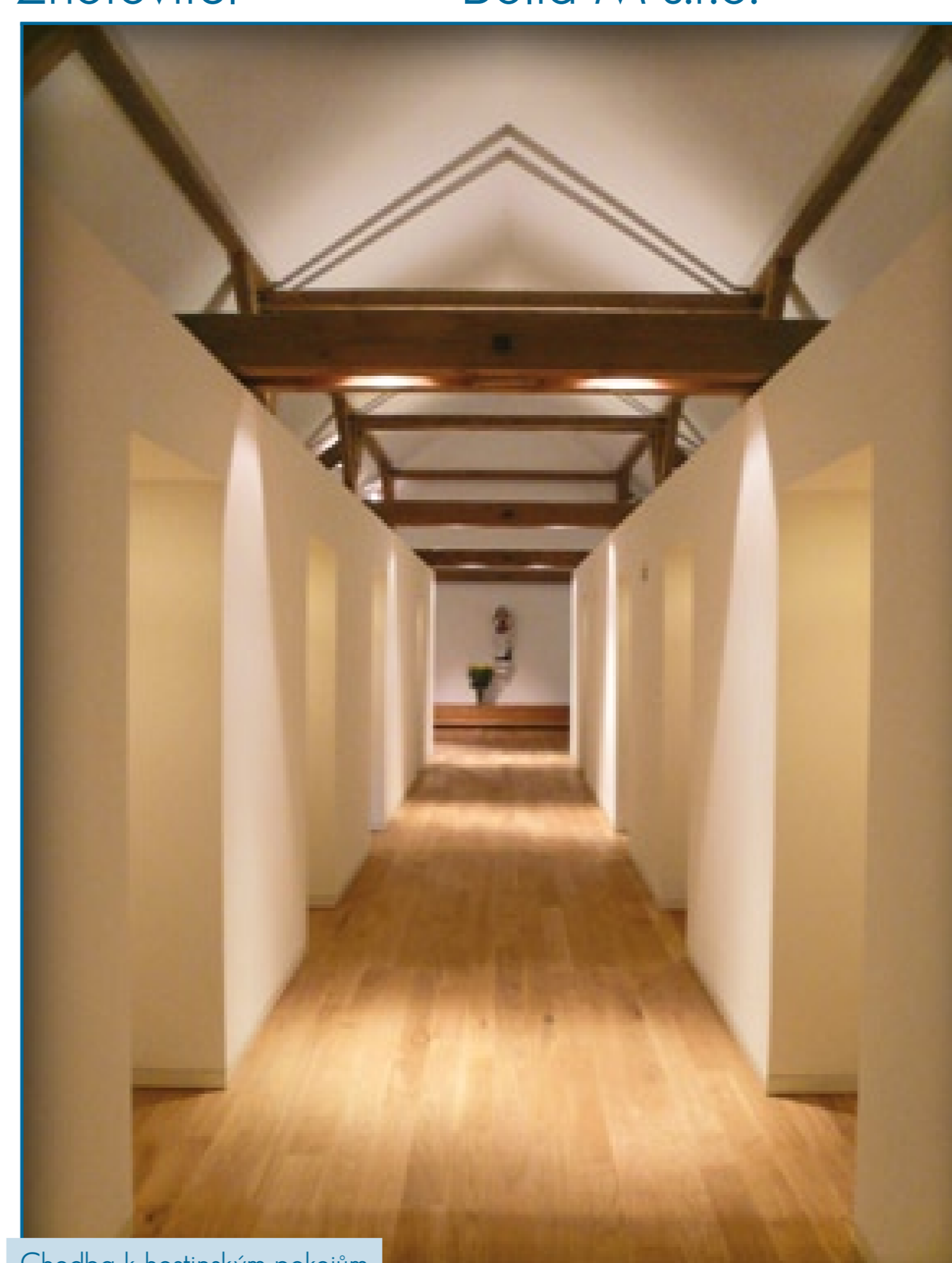


Vstupní hala - fartina

Další práce na rekonstrukci pokračovali až v roce 2003. Bylo provedeno odvlhčení, sanace a odsolení konstrukcí v přízemí objektu a finální statické zajištění krovové konstrukce včetně dílčí obnovy střešního pláště.

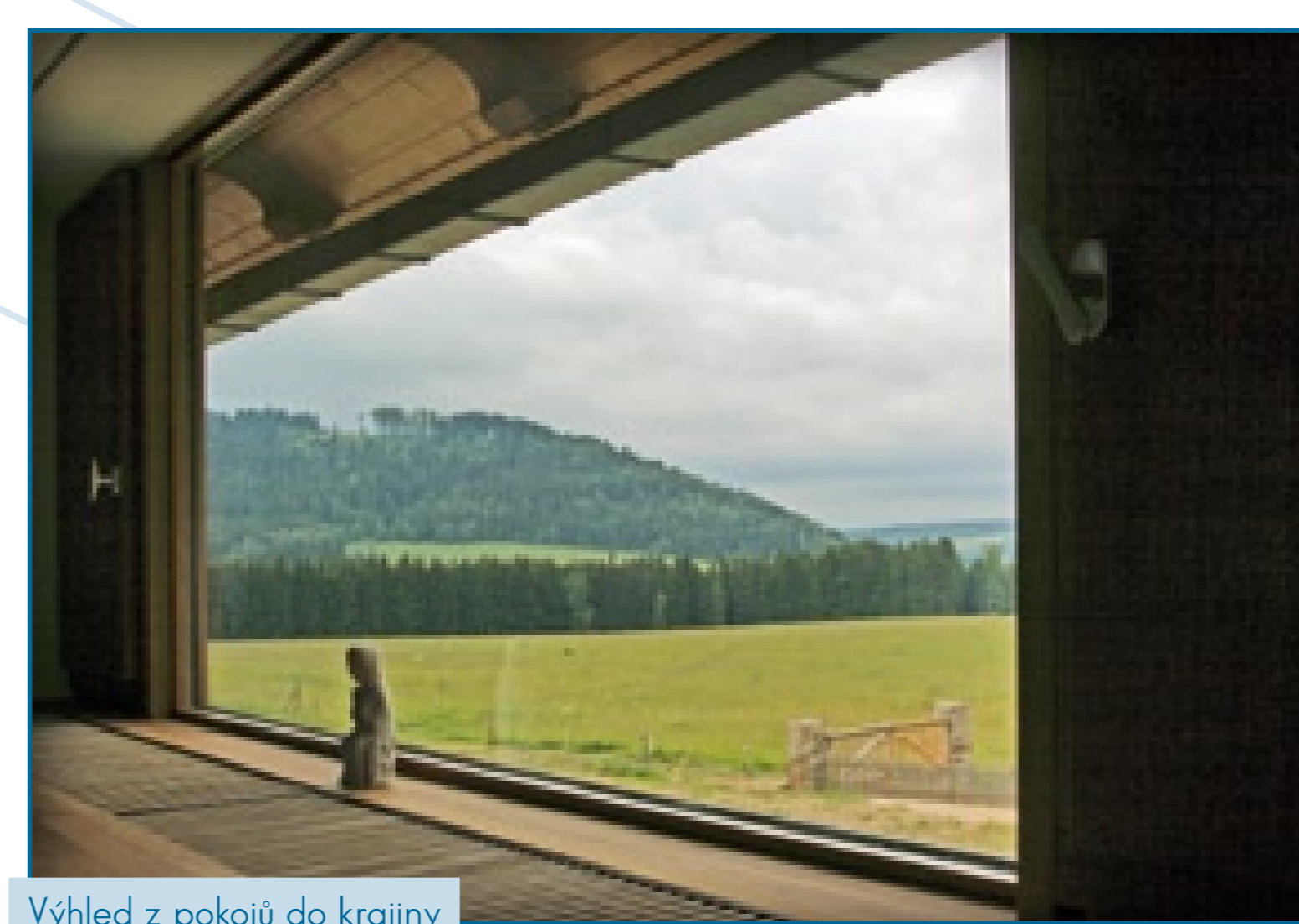


Hala v podkroví



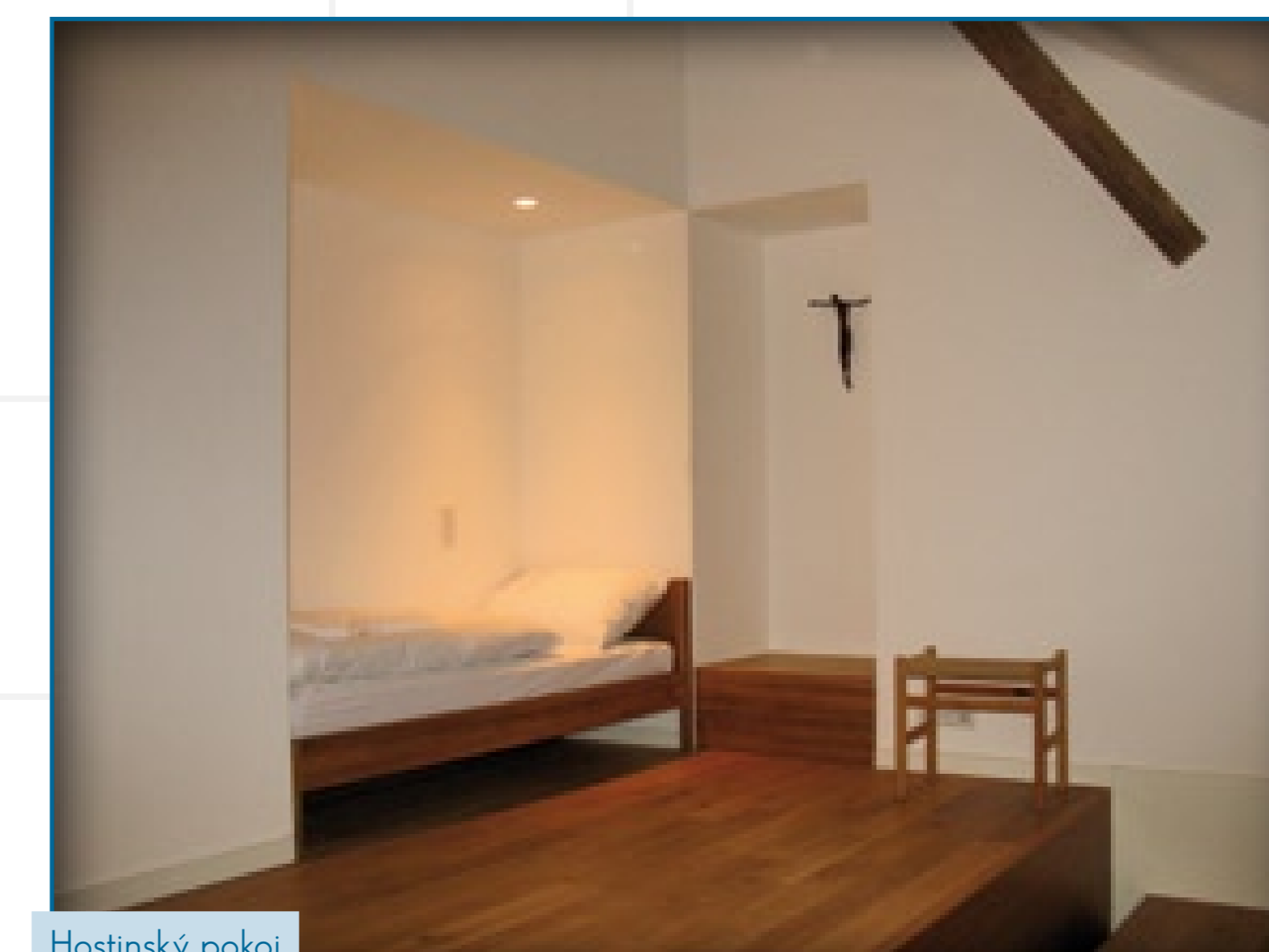
Chodba k hostinským pokojům

Hostinské pokoje jsou umístěné v podkroví, přístupné po dvou schodištích. Podkroví je funkčně rozděleno na dvě části, ubytování rodin s dětmi a ubytování mnichů přicházejících z jiných klášterů. Bezbariérově přístupné pokoje pro hosty jsou umístěné v hlavní budově kláštera.



Výhled z pokojů do krajiny

Po upřesnění stavebního programu a dokončení projektové dokumentace byla v roce 2007 zahájena úplná obnova objektu. Situování v areálu předurčilo jeho náplň, je vstupní branou do kláštera. V jižní části přízemí vznikl otevřený prostor, kde mniši přijímají hosty a poutníky. Ti si zde mohou odpočinout po cestě, prohlédnout si výstavu fotografií, shlédnout dokument o budování kláštera či si zakoupit některý z klášterních produktů a upomínkových předmětů. Zbývající část přízemí je zázemím pro ubytované hosty, jsou zde situovány hovorny, kaple, jídelny, kuchyně s přípravnou, kancelář bratra hostitele a hygienické zázemí.



Hostinský pokoj

Pro obnovu objektu byly použity tradiční stavební materiály. V přízemí cihelné zdivo, vápenné omítky, kamenné dlažby a dřevěné výplně otvorů. Podkroví je pak z důvodu nepřítěživosti historického zdiva a klenob navrženo jako dřevostavba opláštěná sádrovláknitými deskami, nesená lehkou ocelovou stropní konstrukcí. Převládajícím materiálem je však dřevo použité na podlahách, okenních výplních a interiérovém vybavení.

Fasáda objektu je omítaná štuková s kamenným ostěním oken a dveří, v podkroví pak na podélných stranách s dřevěným obkladem a pásovými okny historicky navazujícím na původní dřevěné bednění. Střešní krytina je břidlicová a klempířské prvky z předzvětralého titan-zinku v jednotném výrazu s klášterem. Dochovaná malba Panny Marie Pomocné na jižním štítu byla zrestaurována.



Průhled na klášterní kostel

Hodnocení stavby

